



การไฟฟ้าส่วนภูมิภาค
PROVINCIAL ELECTRICITY AUTHORITY

วิทยุขอตัดไฟ

Switching Deadline

22 Jul 67

เลขที่ ก.3.นฐ.(ปบ) 574 /2567

วันที่ 12 กรกฎาคม 2567

ชื่อผู้รับ นายพัทธนันท์ พธิราชวรรณชค

ตำแหน่ง อก.ปบ.(ก3)

ชื่อผู้ส่ง นายพิชิต อุดมรักษาทรัพย์

ตำแหน่ง ผจก.กฟส.เมืองนครปฐม

ด้วย กฟส.เมืองนครปฐม จะดำเนินการปรับปรุงระบบจำหน่าย สถานีไฟฟ้านครปฐม4 ตามแผนผังแนบ จำนวน 1... แผ่น ดังนี้

ที่	ฟีดเดอร์	วัน/เดือน/ปี	ตั้งแต่เวลา	ถึงเวลา	ลักษณะงานที่ปฏิบัติ/บริเวณ	จาก	ถึง	ผู้ควบคุมงาน
1	NPW04	25 กรกฎาคม 2567	09.00	17.00	รีดลอน Re เปลี่ยนเป็น SF6 บริเวณแยกบางแฉม	DDE ดงสัก	BPA9R-02 บางแฉม พร้อมปลด PG	นายธรรมรงค์ ขุนเที่ยงธรรม

พื้นที่ที่มีผู้ใช้ไฟได้รับผลกระทบ(ไฟดับ) ไม่มี

ผู้ประสานงานการดับไฟ ชื่อ นายชัยยศ โพธิ์รัชต์ ตำแหน่ง หน.ปบ โทร 084-6695431

- มีสายเคเบิลใยแก้วนำแสง 1.1 มีโอกาสชำรุด 1.2 ไม่มีโอกาสชำรุด
- / ไม่มีสายเคเบิลใยแก้วนำแสง
- / พิกัดพื้นที่ดับไฟ 3.1 เริ่มต้น Lat : 13.8039052, Long: 100.0302231
3.2 สิ้นสุด Lat : 13.8033283, Long: 100.0296589

(Signature)

(นายพิชิต อุดมรักษาทรัพย์)

ตำแหน่ง ผจก.กฟส.เมืองนครปฐม

สำหรับแผนกควบคุมการจ่ายไฟ (คคฟ.) กฟก.3

เรียน อก.ปบ.(ก3)

คคฟ. พิจารณาแล้วเห็นควร

อนุมัติให้ดับไฟตามคำขอ L ฟีดเดอร์ NPW04 จาก DDE ดงสัก BPA9R-02 ถึง จออสถ PG
ในวันที่ 25 ก.ค. 67 ตั้งแต่เวลา 09:00 น. ถึง 17:00 น. ตามใบสั่งทำสวิตชิงเลขที่ 989/2567

อนุมัติให้ดับไฟตามคำขอ ฟีดเดอร์ จาก ถึง
ในวันที่ ตั้งแต่เวลา น. ถึง น. ตามใบสั่งทำสวิตชิงเลขที่
พนักงานศูนย์ฯ นาย ก. รัชชิต ประสานงานการขอตัดไฟกับ ค. ชัยยศ โพธิ์รัชต์

(Signature)

(นางสาวจิระกาน พงษ์ศิริ
วคค.5 กฟน.พ.ค.)

สำหรับผู้อนุมัติ

ที่ ก.3 กปบ.(คฟ) *(Signature)*
เรียน อก.สฟ.(ก3), อก.วว.(ก3), ผจก.

ขั้นตอนการสวิตชิง 2 แผ่น
แผนผังแนบ 2 แผ่น

อนุมัติ และแจ้ง จป. เพื่อตรวจสอบความปลอดภัย
พร้อมทั้งลงข้อมูลแจ้งแผนดับไฟลงใน www.pea.co.th

ผจก. (สถานี)
เพื่อทราบ และจัดพนักงานเข้าปฏิบัติงานร่วมกับศูนย์ฯ นครปฐม
ตั้งแต่วันที่ น. เป็นต้นไป จนกว่างานจะแล้วเสร็จ

(Signature)
(นายเลอพงศ์ แก่นจันทร์)
รก.ปบ.(ก3) ปฏิบัติงานแทน อก.ปบ.(ก3)

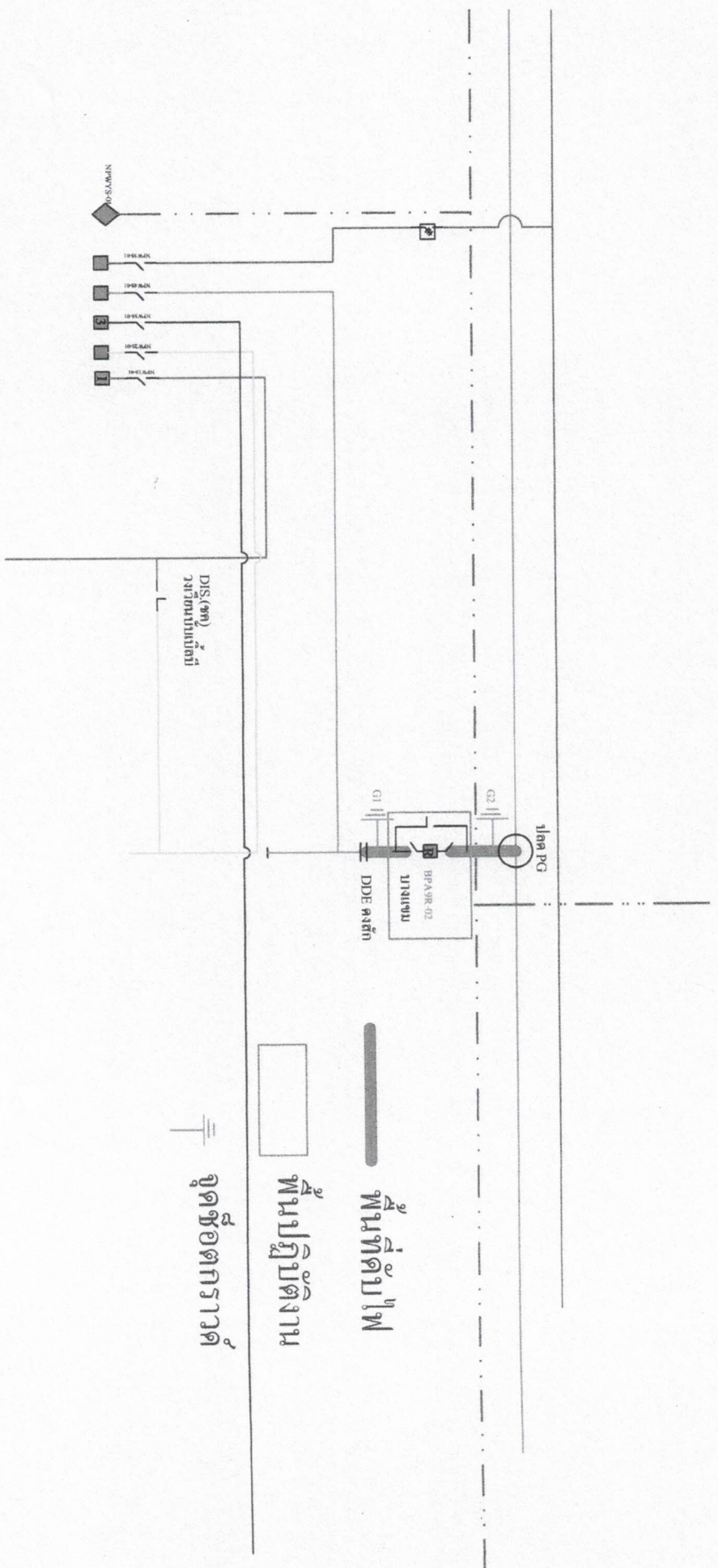
ใบสั่งทำสวิตชิง

1. สถานที่ทำงาน	BPA09R-02 Recloser บางแฉม (NPW04)		
2. กำหนดวันที่ทำงาน	25 ก.ค. 67	ระหว่าง	09.00 น. ถึง 17.00 น.
3. ผู้ขอทำงาน	กฟจ.นฐ.	งานที่ทำ	เปลี่ยน Recloser เป็น SF6 ตามใบขอปฏิบัติงาน 989/67
4. เตรียมการสวิตชิงโดย	นายสุธี ศรีเพ็ชร		วันที่ 16 กรกฎาคม 2567
5. ตรวจสอบสวิตชิงโดย			วันที่ 16 กรกฎาคม 2567
6. อนุมัติสวิตชิงโดย			วันที่ 16 กรกฎาคม 2567
7. สั่งทำสวิตชิงโดย	1. นายนครินทร์,นางสาวพิชชา,นายณัฐกาญจน์,นายสุธี,นายสามารถ (กะ1 00.00 น. - 08.00 น.) 2. นายจิรวัดน์,นายวัฒนา,นายพิชชา,นายวีรวัชร,นายอมร (กะ2 08.00 น. - 16.00 น.) 3. นายพีรภัทร,นางสาวสุกัญชา,นายขุนทอง,นายศักดิ์สิทธิ์,นายพนิต (กะ3 16.00 น. - 24.00 น.)		

ที่	รหัสอุปกรณ์	สภาพอุปกรณ์ ปกติก่อน ดำเนินการ	ดำเนินการ	เวลา	ผู้ดำเนินการ	ผู้สั่งการ	หมายเหตุ	
1	ตรวจสอบอุปกรณ์ป้องกันและอุปกรณ์ตัดตอนก่อนทำสวิตชิง							
2	NPW-TP1	"OLTC" Auto	"OLTC" Manual		NPW		-	
3	NPW04VB-01	"ON" Auto Reclose	"OFF" Auto Reclose		NPW		LOAD = 2.7 MW	
4	NPV-TP2	"OLTC" Auto	"OLTC" Manual		NPV		-	
5	NPV07VB-01	"ON" Auto Reclose	"OFF" Auto Reclose		NPV		-	
6	แจ้ง กฟจ.นฐ. ตรวจสอบ Recloser บางแฉม BPA09R-02 อยู่สถานะ "BYPASS" ,ใบมีด Source,Load อยู่สถานะ "สับ"							
7	ย้ายโหลด NPW04 บางส่วนไปรับไฟจาก NPV07							
8	BPA09S-05	ปลด	สับ		นฐ.	SCADA	SF6	ข้างโรงขุนชีเมนต์
9	BPA09R-02	สับ	สับ คง Nonreclosing, ALT		นฐ.	SCADA	R	บางแฉม
10	BPA09R-02	สับ	ปลด		นฐ.		R	Sw.Bypass บางแฉม
11	BPA09R-02	สับ	ปลด		นฐ.	SCADA	R	บางแฉม
12	BPA09R-02	สับ	ปลด		นฐ.		R	Sw.Source บางแฉม
13	BPA09R-02	สับ	ปลด		นฐ.		R	Sw.Load บางแฉม
14	เมื่อพร้อมดับไฟ							
15	แจ้ง กฟจ.นฐ. ให้ Hotline 22kV ทำการ เปิด DDE บริเวณดงสัก ออกจากกันทั้ง 3 เฟส ตามผังแนบแบบมีไฟ (ไม่มีโหลดผู้ใช้ไฟ)							
16	เมื่อ Hotline 22kV ทำการเปิด DDE บริเวณดงสัก ออกจากกันทั้ง 3 เฟส แล้วเสร็จ							
17	แจ้ง กฟจ.นฐ. ให้ Hotline 22kV ทำการปลด PG โหลดเข้า Recloser บางแฉม BPA09R-02 ออกจากกันทั้ง 3 เฟส ตามผังแนบแบบมีไฟ (ไม่มีโหลดผู้ใช้ไฟ)							
18	เมื่อ Hotline 22kV ทำการปลด PG โหลดเข้า Recloser บางแฉม BPA09R-02 ออกจากกันทั้ง 3 เฟส แล้วเสร็จ							
19	แจ้งพื้นที่ไฟดับให้กฟจ.นฐ. ทราบ							
20	แจ้งกฟจ.นฐ. Test ไฟ ถ้าไม่มีไฟให้ Short Ground จุด G1							
21	แจ้งกฟจ.นฐ. Test ไฟ ถ้าไม่มีไฟให้ Short Ground จุด G2							
22	เมื่อกฟจ.นฐ. Test ไฟและ Short Ground ทุกจุด พร้อมลงข้อมูลใน WE SAFE เรียบร้อยแล้ว							
23	แจ้งกฟจ.นฐ. ปฏิบัติงานได้							
24	NPW-TP1	"OLTC" Manual	"OLTC" Auto		NPW		-	
25	NPW04VB-01	"OFF" Auto Reclose	"ON" Auto Reclose		NPW		-	

ที่	รหัสอุปกรณ์	สภาพอุปกรณ์ ปกติก่อน ดำเนินการ	ดำเนินการ	เวลา	ผู้ดำเนินการ	ผู้สั่งการ	หมายเหตุ	
26	NPV-TP2	"OLTC" Manual	"OLTC" Auto		NPV		-	
27	NPV07VB-01	"OFF" Auto Reclose	"ON" Auto Reclose		NPV		-	
สิ้นสุด Switching ช่วงเช้า								
28	เมื่อ กฟจ.นธ. ปฏิบัติงานแล้วเสร็จ ยืนยันข้อมูลใน We Safe เรียบร้อย พร้อมย้ายโหลดกลับ							
29	แจ้ง กฟจ.นธ. ทำการปลดช็อตกราว จุด G1,G2							
30	เมื่อ กฟจ.นธ. ทำการปลดช็อตกราว จุด G1,G2 แล้วเสร็จ							
31	NPW-TP1	"OLTC" Auto	"OLTC" Manual		NPW		-	
32	NPW04VB-01	"ON" Auto Reclose	"OFF" Auto Reclose		NPW		-	
33	NPV-TP2	"OLTC" Auto	"OLTC" Manual		NPV		-	
34	NPV07VB-01	"ON" Auto Reclose	"OFF" Auto Reclose		NPV		-	
35	เมื่อพร้อมจ่ายไฟ							
36	ตรวจสอบ SF6 บางแคม (ตัวติดตั้งใหม่) NPW04S-02 อยู่สถานะ "OPEN+LOCK" เชื่อมเข้าระบบเรียบร้อย พร้อมใช้งาน							
37	แจ้ง กฟจ.นธ. ให้ Hotline 22kV ทำการเชื่อม DDE บริเวณดงสัก เข้าทั้ง 3 เฟส ตามผังแนบแบบมีไฟ (ไม่มีโหลดผู้ใช้ไฟ)							
38	เมื่อ Hotline 22kV ทำการเชื่อม DDE บริเวณดงสัก เข้าทั้ง 3 เฟส แล้วเสร็จ							
39	แจ้ง กฟจ.นธ. ให้ Hotline 22kV ทำการเชื่อม PG ไลน์เข้า Recloser บางแคม BPA09R-02 เข้าทั้ง 3 เฟส ตามผังแนบแบบมีไฟ (ไม่มีโหลดผู้ใช้ไฟ)							
40	เมื่อ Hotline 22kV ทำการเชื่อม PG ไลน์เข้า Recloser บางแคม BPA09R-02 เข้าทั้ง 3 เฟส แล้วเสร็จ							
41	ย้ายโหลด NPW04 บางส่วนกลับจาก NPV07							
42	NPW04S-02	ปลด, ล็อคคาน	สับ		นธ.		SF6	บางแคม
43	BPA09S-05	สับ	ปลด		นธ.	SCADA	SF6	ข้างโรงปูนซีเมนต์
44	NPW-TP1	"OLTC" Manual	"OLTC" Auto		NPW		-	-
45	NPW04VB-01	"OFF" Auto Reclose	"ON" Auto Reclose		NPW		-	-
46	NPV-TP2	"OLTC" Manual	"OLTC" Auto		NPV		-	-
47	NPV07VB-01	"OFF" Auto Reclose	"ON" Auto Reclose		NPV		-	-
สิ้นสุด Switching ทั้งหมด								

แผนผัง (ก่อนดำเนินการ)



แผนผัง (หลังดำเนินการ)

